



Servizi amministrativi
CH-6808 Torricella
Telefono 091 935 75 10
www.torricella-taverne.ch

Torricella-Taverne, 6 ottobre 2020

Messaggio municipale

No. 145/2020

Concernente la richiesta di un credito di CHF 349'822.10 per la sistemazione e (parziale) ampliamento del posteggio pubblico Sotto Chiesa.

RM. No.	6115/2020
Data	5 ottobre 2020
Dicastero	Traffico
Per esame alle Commissioni della gestione e delle Opere Pubbliche	

Signor Presidente,
Signore e Signori Consiglieri comunali,

vi sottoponiamo per esame e approvazione la presente richiesta di credito per la sistemazione e (parziale) ampliamento del posteggio pubblico Sotto Chiesa.

1. Introduzione

Il Municipio di Torricella-Taverne ha dato mandato allo Studio Ezio Tarchini Ingegneria SA di elaborare il progetto definitivo inerente alla sistemazione e l'ampliamento del posteggio pubblico Sotto Chiesa, ubicato tra la Via Sotto Chiesa e Via Sarécc

Il risanamento del posteggio esistente e il suo ampliamento permetterà di raggiungere due obiettivi strategici: da una parte adeguare il numero di posti auto pubblici a quanto previsto nei documenti pianificatori e di conseguenza alle richieste/esigenze della popolazione; d'altra parte intervenire con il risanamento generale della pavimentazione esistente implementando le misure tecniche adeguate atte a garantire la necessaria sicurezza alle utenze lente (pedoni e biciclette) e autoveicoli con una particolare attenzione alla tipologia di smaltimento delle acque meteoriche.



Servizi amministrativi
CH-6808 Torricella
Telefono 091 935 75 10
www.torricella-taverne.ch

2. Comparto intervento

Nell'immagine, figura 1, è evidenziato il settore oggetto dell'intervento.

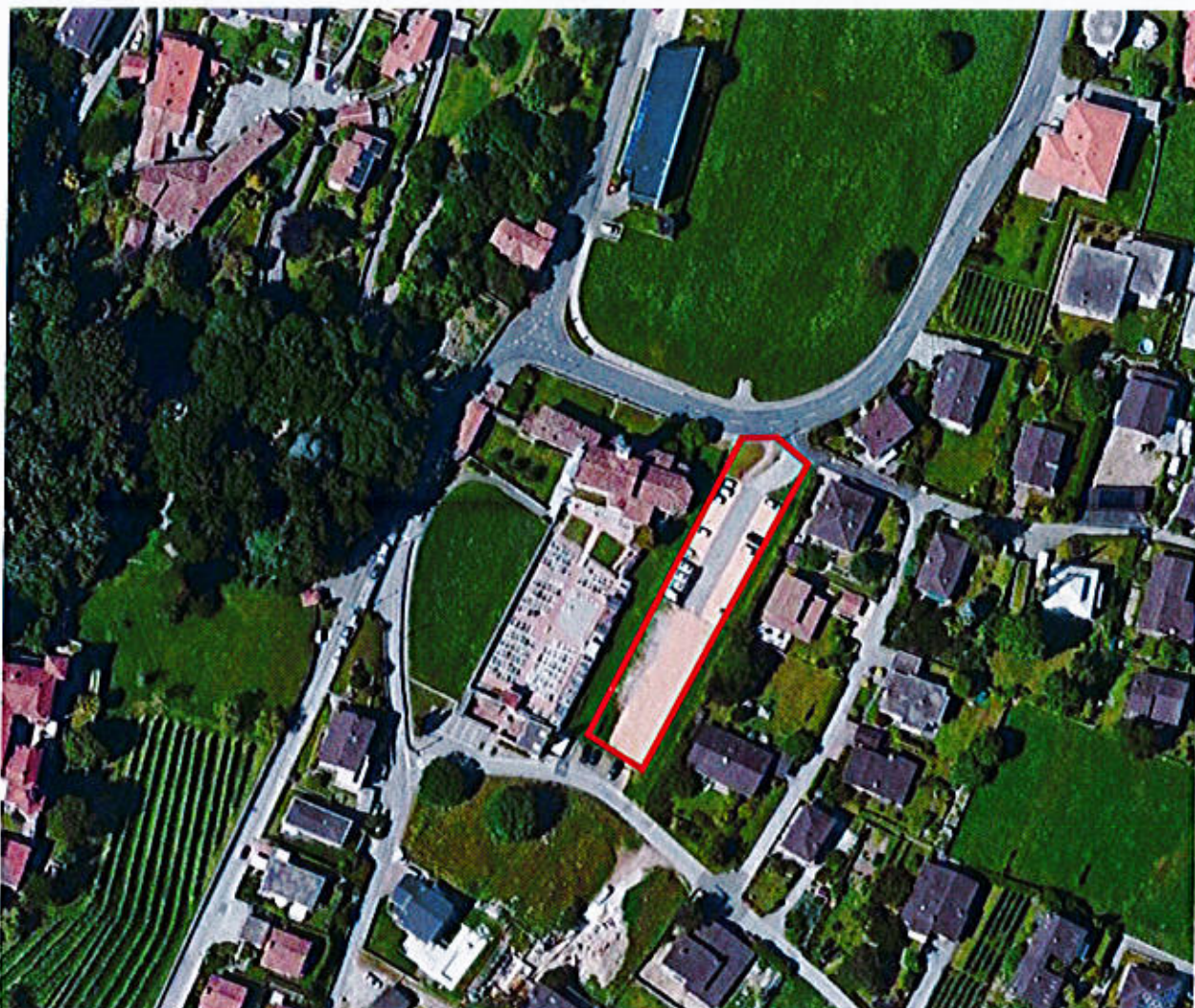


Fig. 1 – Settore d'intervento Posteggio, (immagine GoogleMaps)

3. Progetto

3.1 Premessa

L'intervento prevede la realizzazione di un nuovo posteggio di 41 posti auto complessivi, classificato a Piano Regolatore con la sigla P9.

Il progetto è stato realizzato mantenendo l'attuale posizione dei contenitori RSU adeguandone lo spazio di sosta e di deposito. Viene mantenuto l'impianto di videosorveglianza RSU e la colonna del parchimetro collettivo.

È stato inoltre possibile inserire un nuovo marciapiede lungo tutto il posteggio, in modo da garantire un percorso sicuro ai pedoni che da Via alla Chiesa devono raggiungere Via Sarécc.



Servizi amministrativi
CH-6808 Torricella
Telefono 091 935 75 10
www.torricella-taverne.ch

3.2 Situazione esistente posteggio

Attualmente sul mappale 814 è presente un posteggio il cui accesso è garantito da Via Sotto Chiesa. Si tratta di un posteggio senza la delimitazione degli stalli, ciò che favorisce un utilizzo selvaggio degli stessi. Le delimitazioni del posteggio al mappale 814 variano di molto; in particolare si individuano tre categorie principali: mocche/bordure, traversine di legno e cordonetti.

Sul mappale 817 non esiste alcuna struttura particolare e il mappale risulta un piazzale sterrato. A confine con la Via Sarécc è presente un piccolo posteggio.

Le pavimentazioni esistenti si presentano in stato deteriorato, soprattutto per quanto riguarda i cordonetti che ne delimitano il perimetro.

Nell'area è presente una zona rifiuti, composta da 6 contenitori interrati e due contenitori esterni. Le condizioni del parcheggio, inserito in un comparto di rispetto della Chiesa di SS Biagio e Maurizio, richiede un intervento di sistemazione/ampliamento con un nuovo posteggio di 41 posti auto che rispetti il Piano del Traffico del Comune di Torricella-Taverne.

3.3 Situazione esistente infrastrutture

Attualmente sul mappale 814 è presente un posteggio sterrato con area di transito pavimentata. Le acque meteoriche vengono convogliate nelle caditoie presenti e in seguito immesse nella canalizzazione acque miste presente lungo Via Sarécc.

La rete di acqua potabile risulta non essere presente sul mappale 814 e 817.

La zona di passaggio della rete di distribuzione elettrica delle Aziende industriali di Lugano (AIL) SA non è interessata dai lavori di scavo, mentre l'illuminazione pubblica avviene attualmente per via aerea.

3.4 Descrizione progetto

Il progetto prevede la realizzazione di un nuovo posteggio di 41 posti auto complessivi, realizzato con fascia di circolazione in asfalto e stazionamenti in grigliati inverditi.

In particolare si prevede la sistemazione di:

- 2 posti auto per persone diversamente abili
- 39 posti auto (di cui 2 posti auto con possibilità di ricarica elettrica)

Questo intervento è stato progettato nel rispetto di quanto previsto nel Piano Regolatore del Comune di Torricella-Taverne (v. figura 2).



Servizi amministrativi
 CH-6808 Torricella
 Telefono 091 935 75 10
 www.torricella-taverne.ch



Fig. 2 – Estratto Piano del traffico-Varianti di adeguamento del Piano regolatore

3.4.1 Progetto stradale

Il posteggio in oggetto sarà accessibile sia da Via alla Chiesa che da Via Sarécc. Questo ha richiesto l'inserimento di un collegamento stradale tra le due vie di accesso. Per garantire un'uniformità estetica-funzionale si è scelto di realizzare il perimetro del posteggio e del collegamento con le vie interessate mediante la posa di cordonetti di cemento, mentre come delimitazione tra marciapiede e area verde verso il cimitero si è deciso di posare delle mocche in pietra naturale.



Servizi amministrativi
 CH-6808 Torricella
 Telefono 091 935 75 10
 www.torricella-taverne.ch

L'intervento progettato modifica in parte le attuali pendenze trasversali. La soluzione proposta è quella di prevedere una pendenza trasversale unica su tutta la larghezza con il punto più basso posto verso est.

Le acque meteoriche provenienti da precipitazioni e/o dal versante giungeranno nel punto più basso dove è prevista l'infiltrazione superficiale.

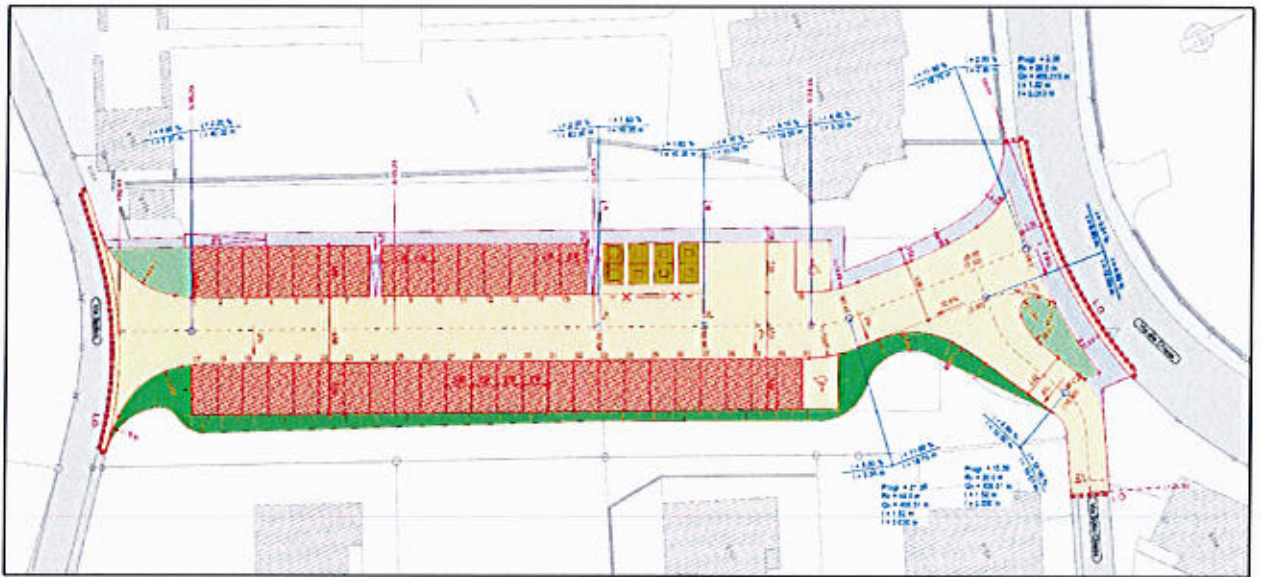


Figura 3 - Estratto 19.381-202 Planimetria stradale

Legenda	
	Strada secondaria esistente
	Percorso pedonale esistente
	Muri a confine esistenti
	Nuova strada
	Area parcheggio
	Area parcheggio con grigliati
	Nuovo marciapiede
	Zona verde / Isola verde
	Scarpate in rilevato
	Contenitori interrati esistenti



Servizi amministrativi
 CH-6808 Torricella
 Telefono 091 935 75 10
 www.torricella-taverne.ch

L'incrocio con Via Sotto Chiesa viene risolto geometricamente innestando dapprima la strada in quella di servizio al posteggio, escludendo l'immissione diretta su Via alla Chiesa con conseguente miglioramento della geometricità dell'innesto e della visibilità/sicurezza dell'utenza (v. figura 4)

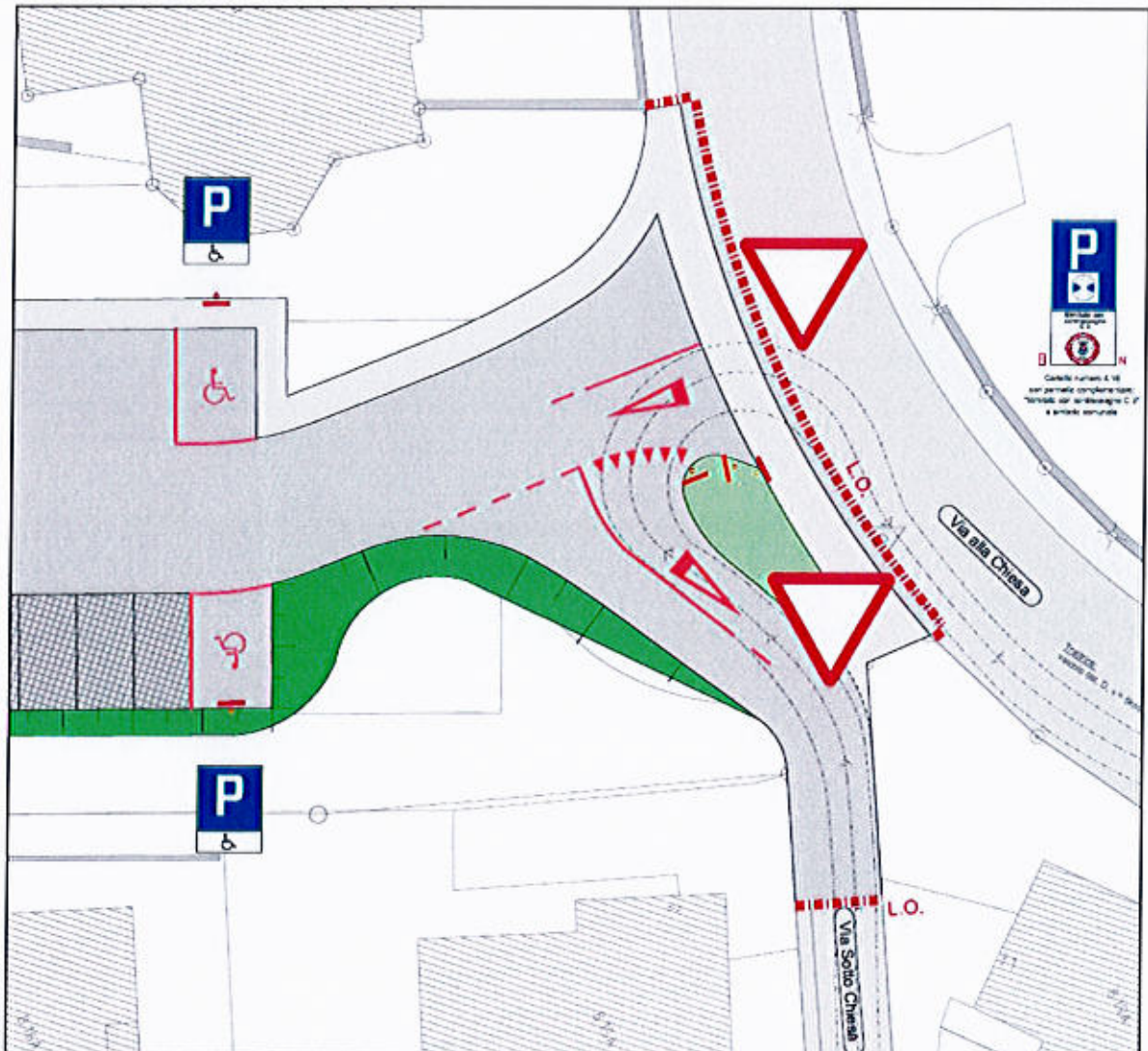


Figura 4 - Estratto 19.38I-206 Planimetria segnaletica

L'accesso da Via alla Chiesa è stato modificato rispetto all'attuale, in modo da permettere la progettazione di un'area di circolazione di larghezza 6.00 m.

Le sezioni stradali sono state dimensionate secondo la norma VSS 640.201 come segue:

Accesso da Via alla Chiesa: larghezza minima 5,70 m (possibile incrocio auto-camion)

Posteggio: larghezza minima 5,70 m (possibile incrocio auto-camion)

Marciaiede: larghezza fissa 1,50 m (marciapiede a bordo strada) larghezza fissa 1,20 m (marciapiede esterno al posteggio).



Servizi amministrativi
CH-6808 Torricella
Telefono 091 935 75 10
www.torricella-taverne.ch

3.4.2 Smaltimento acque meteoriche

Il progetto prevede la modifica delle pendenze trasversali e l'ottimizzazione delle pendenze longitudinali in modo da migliorare il convogliamento e lo smaltimento delle acque piovane. Il PGS prevede lo smaltimento delle acque meteoriche attraverso infiltrazioni profonde o dispersioni superficiali, pertanto si è deciso di inserire solamente una nuova caditoia collegata da un pozzo perdente, la quale riceve l'acqua meteorica proveniente dalla rampa d'accesso. Per lo smaltimento della maggior parte delle acque piovane si è optato per la dispersione superficiale, mediante la realizzazione dei 39 posti auto (esclusi quelli per persone disabili) con una pavimentazione in grigliati di cemento inverditi.

3.4.3 Pavimentazione stradale

Il dimensionamento della struttura della pavimentazione stradale è calcolata per una classe di traffico determinante T2 (Norma SN VSS 640.324a, strade secondarie con passaggi tra i 30 e i 100 veicoli pesanti al giorno).

3.4.4 Segnaletica stradale

È prevista la sostituzione della segnaletica verticale esistente. La definizione dei cartelli (P con

disco) relativo alla gestione del parcheggio è conforme a quanto contenuto nell' "Ordinanza municipale sui parcheggi - Posteggio P9".

L'accesso da Via alla Chiesa prevede la posa di demarcazioni orizzontali e di cartelli verticali di seguito riassunti:

- Segnaletica orizzontale e verticale indicante la precedenza.
- Cartello stradale n. 4.18 (OSStr, 1 giugno 2015) con pannello complementare "illimitato con contrassegno C3" e simbolo comunale.

Il progetto lungo il posteggio prevede la posa di demarcazioni orizzontali e di cartelli verticali di seguito riassunti:

- Demarcazione degli stalli con una striscia di blocchetti rossi e due grigi

Da Via Sarécc, invece, è stata prevista la posa di demarcazioni orizzontali e di cartelli verticali di seguito riassunti:

- Segnaletica orizzontale e verticale indicante la precedenza
- Cartello stradale n. 4.18 (OSStr, 1 giugno 2015) con pannello complementare "illimitato con contrassegno C3" e simbolo comunale

Per i dettagli si rimanda al documento "19.381-206 Piano segnaletica definitiva".



Servizi amministrativi
CH-6808 Torricella
Telefono 091 935 75 10
www.torricella-taverne.ch

3.5 Opere di sottostruttura

3.5.1 Condotta AP

Secondo il Piano Generale Acquedotto comunale del 2014 nei mappali interessati dai lavori non è previsto nessun lavoro di manutenzione, sostituzione o ampliamento del servizio di acqua potabile.

3.5.2 Aziende

Durante la fase di progetto sono state interpellate le Aziende che usualmente sono interessate a posare loro infrastrutture (AIL-elettricità, Swisscom, Cablecom e Metanord).

Le AIL prevedono la posa di tubazioni per l'illuminazione pubblica e per la colonnina di ricarica delle auto elettriche. Non prevede nessun ampliamento o manutenzione del loro servizio principale.

Metanord ingegneria SA prevede la posa di una condotta HD-PE De 63 lungo il mappale 817 fino a Via Sarécc, per una lunghezza complessiva di ca. 50 metri di gasdotto.

Swisscom e Cablecom non hanno manifestato interesse ad un potenziamento delle loro infrastrutture. Prima della posa della pavimentazione stradale si procederà alla verifica delle condizioni delle coperture e se del caso si richiederà la loro sostituzione.

Nelle prossime fasi di progetto sarà necessario coordinarsi con gli attori interessati per poter ottimizzare tempistica realizzativa e costi per ogni operatore.

I costi relativi alle infrastrutture citate saranno a carico di ogni singola Azienda.

Per i dettagli si rimanda al documento "19.381-205 Planimetria infrastrutture".

3.5.3 Illuminazione pubblica

Attualmente il parcheggio esistente è illuminato da un unico candelabro posto alla altezza della Chiesa, lato monte; mentre l'incrocio di Via alla Chiesa è illuminata, in condivisione con Via Sotto Chiesa da una lampada di "vecchia tipologia" posizionata su un palo di legno (in corrispondenza della linea elettrica aerea).

Il progetto prevede la modifica del concetto di illuminazione alla nuova configurazione della strada (per l'accesso di Via alla Chiesa) e del parcheggio ampliato con la posa di 7 nuovi punti luce, questo anche a seguito della modificata tipologia di lampade che il Municipio ha deciso di adottare (illuminazione di tutto il Comune con punti luce a LED).



4. Fasi di lavoro e conduzione del traffico

4.1 Fasi di lavoro

I lavori di costruzione sono stati suddivisi in tre distinte fasi esecutive in modo garantire l'utilizzo del posteggio ed arrecare il minor disagio possibile all'utenza.

La prima fase prevede di completare il nuovo posteggio sul mappale 817 compreso l'accesso da via Sarécc.

La seconda fase include l'esecuzione del restante posteggio nel mappale 814, l'incrocio con via Sotto Chiesa, nonché l'accesso da via alla Chiesa. Al termine di ogni fase verrà messo a disposizione il posteggio "ultimato" all'utenza abitativa e parapubblica.

La terza fase prevede la posa del manto d'usura e della segnaletica orizzontale definitiva; questo avverrà circa dopo 6/7 mesi dalla terminazione dei lavori.

Ogni fase è comprensiva dell'esecuzione delle opere fino ad ultimazione della stessa (planis per la fase infrastrutturale ed esclusa la posa dello strato d'usura per la fase di pavimentazione) in modo da poter rendere immediatamente utilizzabile il posteggio.

4.2 Conduzione del traffico

Gli interventi previsti avverranno interamente all'interno dei mappali 814 e 817.

L'accesso a Via Sotto Chiesa sarà garantito durante i lavori e indicato con della segnaletica di cantiere provvisoria.

Durante i lavori di raccordo su Via alla Chiesa e Via Sarécc si dovrà occupare parzialmente le vie principali, con chiusura puntuale di una corsia ma senza l'interruzione del traffico.

Il posteggio durante i lavori non sarà sempre accessibile dalla stessa strada, per tanto bisognerà comunicare all'utenza queste momentanee modifiche.

L'utilizzo dei parcheggi e dell'area RSU sarà sempre garantita e la gestione dei parcheggi avverrà compatibilmente con le fasi lavorative.



Servizi amministrativi
CH-6808 Torricella
Telefono 091 935 75 10
www.toricella-taverne.ch

5. Espropri e occupazione temporanea

5.1 Occupazione temporanea

Durante la fase di realizzazione si è considerato di occupare in forma temporanea una fascia laterale, su entrambi i lati, di 2,00 m e, questo, unicamente dove non sono esistenti abitazioni o muri di cinta a confine. Tale occupazione è prevista interamente su suolo pubblico.

5.2 Costi d'espropriazione

La stima di costo per l'espropriazione definitiva e per l'occupazione temporanea è inserita nella tabella di ricapitolazione al punto "7. Preventivo dei costi".

6. Finanziamento dell'opera, contributi di miglioria e preventivo dei costi

6.1 Sussidi canalizzazioni

Il risanamento delle canalizzazioni è previsto nel Piano generale di smaltimento delle acque (PGS).

In questo caso specifico però, trattandosi di dismissione di sistemi di smaltimento esistenti, l'intervento non viene ritenuto sussidiabile.

6.2 Contributi di miglioria

Il posteggio pubblico è considerata un'opera di urbanizzazione generale (art. 3 cpv. 2 LCM) e la quota a carico dei proprietari non può essere inferiore al 30% né superiore al 60% (art. 7 LCM) della spesa determinante (art. 6 LCM).

Si evidenzia che il prelievo di contributi in questo caso deve essere fatto unicamente sul previsto ampliamento del posteggio, pertanto sulla percentuale di costo derivante dal passaggio dai 20 posteggi attuali ai 41 progettati (ca. il 51% del costo totale dell'opera). Per contro l'intervento previsto sul posteggio esistente, è classificabile quale intervento di manutenzione stradale (LCM - art. 3 cpv. 4) e non soggetto a prelievo di un contributo di miglioria.

Il Municipio è tenuto, secondo art. 1 e 4 LCM, a prelevare un contributo di miglioria nel momento in cui le opere oggetto del progetto procurino ai proprietari vantaggi particolari.

Il comparto interessato da eventuali prelievi include diverse strutture d'interesse pubblico (Casa comunale, cimitero, Chiesa, Parco del Castello, ecc.), che faranno abbondantemente capo al nuovo parcheggio.



Servizi amministrativi
 CH-6808 Torricella
 Telefono 091 935 75 10
 www.toricella-taverne.ch

Ponderata la situazione, e visto che il beneficio (che si ricorda calcolato sul 51% del costo totale dell'opera) risulta ampiamente a vantaggio di strutture con destinazione a carattere pubblico, il Municipio ha deciso di non prelevare contributi di miglioria.

6.3 Preventivo dei costi (± 10%)

Opere costruttive		Progetto generale
111	Lavori a regia	fr. 17'225.00
112	Prove	fr. 3'930.00
113	Impianto di cantiere	fr. 16'000.00
117	Demolizioni	fr. 11'256.00
211	Fosse di scavo e movimenti di terra	fr. 34'915.00
221	Strati di fondazione	fr. 23'300.00
222	Selciati, lastricati e delimitazioni	fr. 90'518.00
223	Pavimentazioni	fr. 68'135.00
237	Canalizzazioni e opere di prosciugamento	fr. 1'620.00
Totale parziale opere costruttive (IVA esclusa)		fr. 266'899.00
	Onerario di progettazione esecutiva e DL	fr. 22'900.00
	Spese generali	fr. 2'669.00
	Diversi - Imprevisti 2,5%	fr. 5'743.60
	Illuminazione pubblica	fr. 26'600.00
Totale parziale onorari e diversi inclusi (IVA esclusa)		fr. 324'811.60
	IVA 7,7%	fr. 25'010.50
Totale parziale onorari e diversi inclusi (IVA inclusa)		fr. 349'822.10
Espropriazioni ed occupazioni temporanee		fr. -
Totale parziale (IVA inclusa)		fr. 349'822.10
Totale costi d'opera (IVA inclusa)		fr. 349'822.10

Il costo totale per la realizzazione dell'opera è di CHF 349'822.10 IVA inclusa.

Precisione del preventivo +/- 10%.



7. Conclusioni

Il progetto prevede la realizzazione di un nuovo posteggio di 41 posti auto complessivi, realizzato con fascia di circolazione in asfalto e stazionamenti in grigliati inverditi.

In particolare si prevedono:

- 2 posti auto per persone diversamente abili;
- 39 posti auto (di cui 2 posti auto con possibilità di ricarica elettrica);
- La riorganizzazione dell'incrocio Via alla Chiesa - Via Sotto Chiesa;
- L'attuazione del concetto di smaltimento delle acque meteoriche con dispersione superficiale e infiltrazione profonda;
- L'inserimento di un percorso pedonale dedicato e sicuro per l'utenza debole.

Le canalizzazioni comunali non subiranno nessun intervento come previsto nel "Piano Generale di Smaltimento delle acque - PGS", si prevede unicamente la dismissione della canalizzazione attualmente presente sul sedime.

La condotta di distribuzione dell'acqua potabile non subirà nessuna manutenzione o ampliamento secondo quanto previsto nel "Piano Generale Acquedotto - PGA".

Le opere infrastrutturali delle Aziende private prevedono la posa di una nuova condotta di distribuzione del gas HD-PE De 63 (Metanord ingegneria SA) su ca. 50ml, il potenziamento della rete di illuminazione pubblica (IP-Comune) e la predisposizione di una colonnina per ricarica di veicoli elettrici.

Il costo totale dell'opera è di CHF 349'822.10 IVA inclusa.

Il Municipio è tenuto, secondo art. 1 e 4 LCM, a prelevare un contributo di miglioria ritenuto come le opere oggetto del progetto procurino ai proprietari vantaggi particolari. Il comparto interessato da eventuali prelievi include diverse strutture d'interesse pubblico (Casa comunale, cimitero, Chiesa, Parco del Castello, ecc.), che faranno abbondantemente capo al nuovo parcheggio. Il Municipio, considerato quanto sopra, decide di non prelevare contributi di miglioria.

La durata dei lavori è stimata in circa 10 settimane (ca. 2,5 mesi), esclusa la posa dello strato d'usura che avverrà in una seconda fase e che avrà una durata di ca. 15 giorni.



Servizi amministrativi
CH-6808 Torricella
Telefono 091 935 75 10
www.toricella-taverne.ch

Fatte queste premesse e a disposizione per ogni ulteriore chiarimento, invitiamo questo onorando Consesso a voler

risolvere:

1. è concesso un credito di CHF 349'822.10 per la sistemazione e parziale ampliamento del posteggio pubblico Sotto Chiesa a Torricella-Taverne;
2. i crediti, basato sull'indice dei costi del mese di ottobre 2019, saranno adeguati alle giustificate variazioni dell'indice dei costi di costruzione;
3. eventuali sussidi e contributi andranno in diminuzione delle spese;
4. i costi sono imputati alla gestione degli investimenti del Comune, cto 615.5030.0003
5. Sistemazione e ampliamento del Posteggio Sotto Chiesa a Torricella-Taverne ";
6. il credito decade, se non utilizzato, il 31 dicembre 2023

Con la massima stima.

PER IL MUNICIPIO

Il Sindaco:

Il Segretario:

Tullio Crivelli

Thierry Ronchetti

Annessi:



Incarto progetto definitivo Studio Ezio Tarchini Ingegneria SA

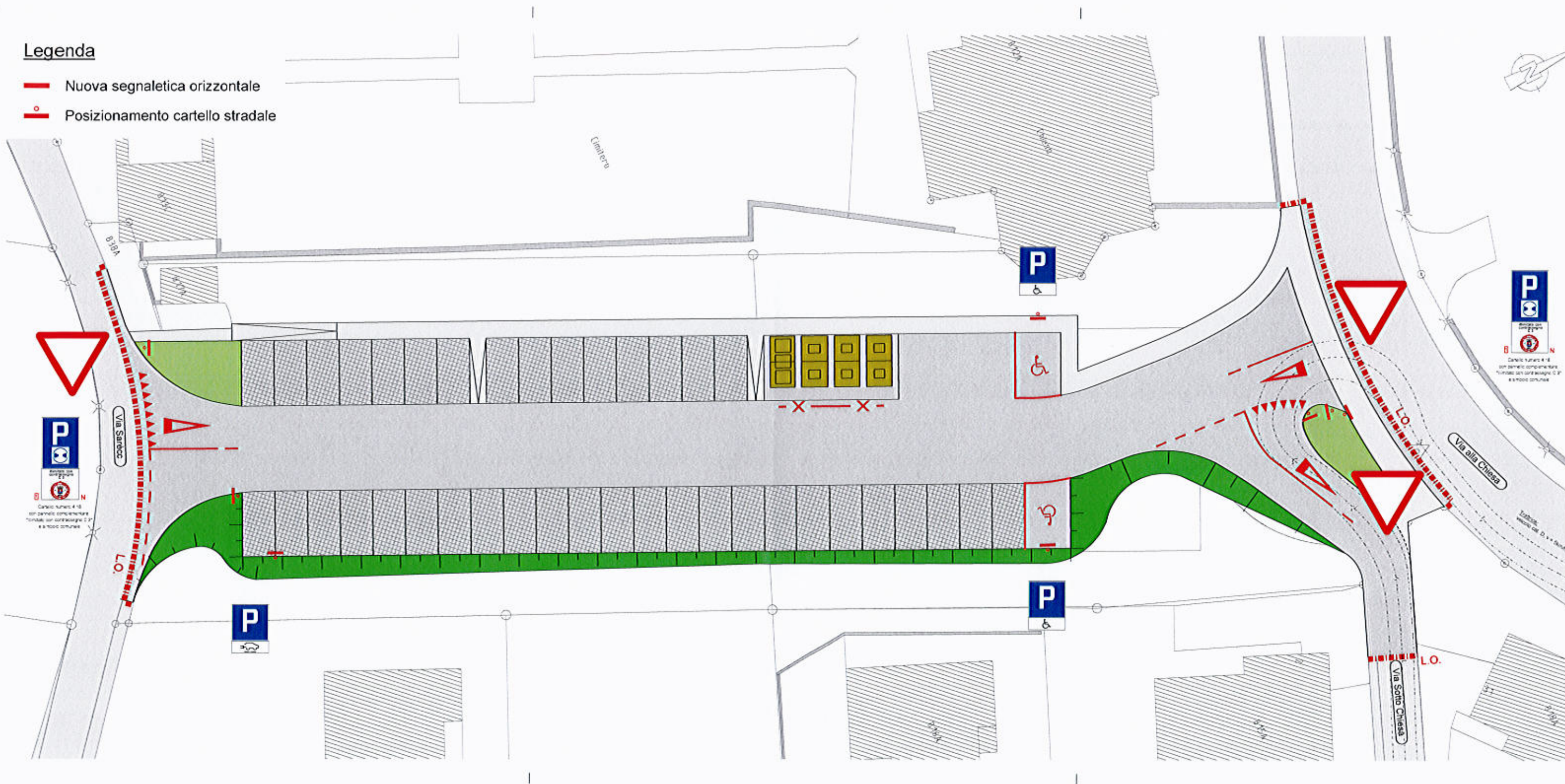
Legenda

-  Strada secondaria esistente
-  Percorso pedonale esistente
-  Muri a confine esistenti
-  Nuova strada
-  Area parcheggio
-  Area parcheggio con grigliati
-  Nuovo marciapiede
-  Zona verde / Isola verde
-  Scarpate in rilevato
-  Contenitori interrati esistenti



Legenda

-  Nuova segnaletica orizzontale
-  Posizionamento cartello stradale



Legenda

-  Direzione di scorrimento longitudinale
-  Direzione di scorrimento trasversale
-  Zona verde / Isola verde
-  Zone d'infiltrazione
-  Zone pavimentate
-  Area dispersione superficiale
-  RSU
-  Nuova scarpata
-  Caditoia

