

**Servizi amministrativi**  
CH-6808 Torricella  
Telefono 091 935 75 10  
www.torricella-taverne.ch

Torricella-Taverne, 20 febbraio 2024

# Messaggio municipale

**No. 06/2024**

chiedente un credito di CHF 590'000.00 per gli interventi necessari per la sostituzione della condotta AP e parziale risanamento della pavimentazione stradale di Via Vedeggio, nell'ambito del cantiere di AET di realizzazione del nuovo tracciato da 50KV tra Manno e Ponte Capriasca

<b>RM. No.</b>	<b>188/2024</b>
<b>Data</b>	<b>19 febbraio 2024</b>
<b>Dicastero</b>	<b>Servizio Approvvigionamento Acqua Potabile e Traffico</b>
<b>Per esame alle Commissioni della gestione e delle Opere Pubbliche</b>	

Signor Presidente,  
Signore e Signori Commissari e Consiglieri comunali,

il presente Messaggio Municipale si riferisce a quanto concerne le opere inerenti all'acqua potabile, coordinate con AET nell'ambito dell'esteso progetto dell'azienda elettrica di realizzazione del nuovo tracciato tra Manno e Ponte Capriasca, opera prevista principalmente lungo la strada d'argine, in sponda sinistra, del fiume Vedeggio.

## 1. Introduzione

Nel corso dello scorso autunno AET ha presentato un progetto per far fronte alla necessità di realizzazione dei nuovi tracciati elettrici, il Municipio valutata la necessità di sostituire nei prossimi anni le proprie condotte vorrebbe sfruttare l'opportunità di coordinarsi con AET di modo da poter ottimizzare in modo sostanziale i costi a proprio carico.

Il presente progetto intende fornire le basi per il potenziamento della rete comunale di distribuzione acqua potabile dell'area oggetto di intervento, conformemente a quanto pianificato dal PGA in vigore per la corretta fornitura AP al comparto industriale. Attualmente è infatti presente una condotta vetusta e sottodimensionata; dalle informazioni a disposizione risulta infatti che la tubazione esistente dovrebbe avere più di 50 anni ed è giunta pertanto al termine della sua vita utile. Dai sondaggi a disposizione, risulta inoltre di diametro pari a 80 mm; tale geometria, che risulterà verosimilmente inferiore a fronte delle incrostazioni presenti, non è sufficiente ad alimentare adeguatamente il comparto industriale servito, oltre a non permettere di raggiungere i parametri necessari per la corretta rete antincendio.

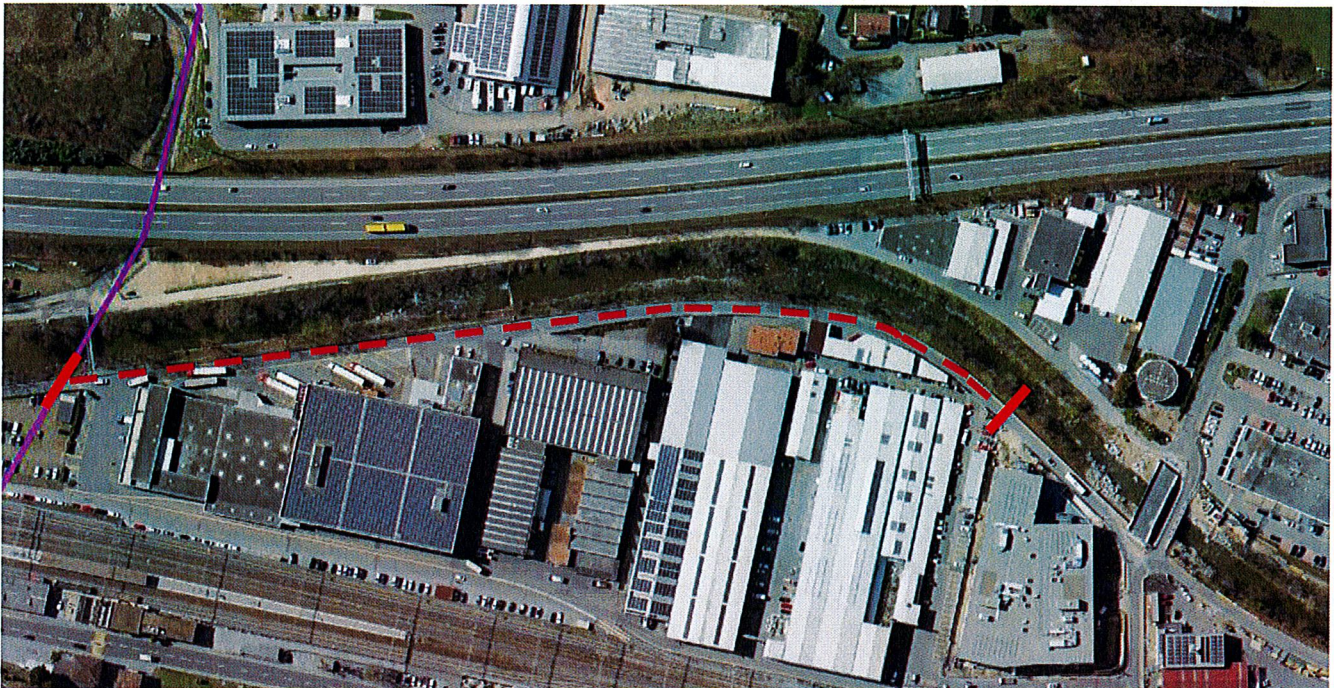
La sostituzione periodica delle condotte di età ormai vicina alla fine della vita utile è fondamentale al fine di garantire una qualità dell'acqua distribuita ineccepibile, oltre a diminuire i costi di manutenzione e riparazione

**Servizi amministrativi**  
 CH-6808 Torricella  
 Telefono 091 935 75 10  
 www.torricella-taverne.ch

## 2. Descrizione del progetto

Come si può evincere dall'estratto planimetrico qui di seguito riportato, la tratta di interesse riguarda la Via Vedeggio, dal confine con il Comune di Bedano fino al confine tra i mappali 1039 e 1040 (a ca. 70 m dall'imbocco di Via Vedeggio su Via Industria).

La tratta interessata dalla posa della nuova condotta AP in coordinamento con AET si estende per ca. 410



(estratto topografico)

Il progetto prevede la posa di una nuova condotta in ghisa sferoidale con rivestimento interno in poliuretano (PUR), ad innesto autostagno, al di sotto della strada comunale.

Il nuovo tracciato è stato progettato in modo da minimizzare i conflitti con le sottostrutture esistenti, sulla base dei dati forniti dalle varie aziende, e in parallelo alle nuove opere AET, al fine di agevolare le operazioni di cantiere e ridurre i costi.

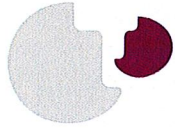
Nella tratta sud (dal confine con Bedano, fino a monte del mappale Planzer), il nuovo tracciato è previsto sulla corsia est (lato proprietà private); nella tratta nord, invece, il nuovo tracciato si sposta sulla corsia ovest, ovvero a ridosso del muro d'argine del fiume Vedeggio, per andare poi a raccordarsi, in prossimità del mappale 1039, alla condotta esistente posta sulla corsia ovest (raccordo alla condotta già potenziata nell'ambito dei lavori eseguiti nell'anno 2013).

È prevista la posa di una nuova condotta in ghisa diametro interno 200 mm, per una lunghezza di circa 410 m.

La sezione di posa è costituita da una trincea di scavo avente le seguenti dimensioni:

- Profondità di ricoprimento: 95 cm (in deroga alla norma SSIGA W6)
- Profondità di scavo: 120 cm
- Larghezza media di scavo: 60 cm.

La tubazione verrà rinfanciata con un bauletto in sabbia 0/8 mm di volume pari a ca. 0.17 mc/ml.



**Servizi amministrativi**  
CH-6808 Torricella  
Telefono 091 935 75 10  
www.torricella-taverne.ch

Si segnala che la copertura territoriale degli idranti esistenti è idonea a quanto previsto dalla normativa; l'unico intervento in tal senso è rappresentato dalla sostituzione di un idrante esistente interrato con un nuovo elemento a colonna, per permettere un più agevole ed efficiente utilizzo.

### 3. Ripristini pavimentazione

Il presente progetto è coordinato con AET sia dal punto di vista esecutivo, che di ripartizione dei costi di sistemazione della pavimentazione.

L'accordo con l'azienda elettrica prevede che, al termine delle opere di sottostruttura, venga ripristinata la pavimentazione stradale sulla semicarreggiata oggetto di opere di scavo, secondo stratigrafia:

- strato di sottofondo costituito da misto granulare 0/45 mm, spess. minimo 30 cm
- strato portante AC T 22 S spess. 100 mm
- strato d'usura AC 11 S spess. 40 mm

Considerando che AET avrebbe dovuto limitarsi a ripristinare lo stato preesistente, l'accordo raggiunto prevede la seguente ripartizione degli oneri di pavimentazione:

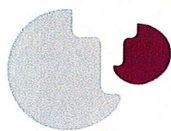
- Azienda Elettrica Ticinese AET:
  - 190 cm di ripristino del sottofondo stradale;
  - 190 cm di ripristino di 7 cm di strato portante della pavimentazione in miscela bituminosa;
  - 300 cm circa (semicarreggiata) di ripristino di 3 cm di strato d'usura della pavimentazione in miscela bituminosa;
- Comune di Torricella-Taverne:
  - 110 cm circa (per completare il risanamento della semicarreggiata) del sottofondo stradale;
  - 110 cm circa (per completare il risanamento della semicarreggiata) di 10 cm di strato portante della pavimentazione in miscela bituminosa;
  - Differenza di spessore (10 – 7 = 3 cm) di strato portante della pavimentazione sui 190 cm presi a carico da AET;
  - Differenza di spessore (4 – 3 = 1 cm) di tappeto di usura della pavimentazione sui 300 cm presi a carico da AET.

### 4. Preventivo dei costi

Il preventivo è stato calcolato sulla base di esperienze derivanti da interventi analoghi (margine di precisione  $\pm 10\%$ ):

#### Condotta AP

Descrizione costi		
Opere da impresario costruttore	CHF	249'706.00
Opere da idraulico	CHF	205'133.00
Spese varie (RC, analisi, tracciamenti, ricerca condotte)	CHF	11'928.00



**Servizi amministrativi**  
 CH-6808 Torricella  
 Telefono 091 935 75 10  
 www.toricella-taverne.ch

Spese generali (onorari, appalti, DL)	CHF	74'800.00
IVA 8.1% e arrotondamenti	CHF	45'433.00
<b>Totale generale</b>	<b>CHF</b>	<b>586'000.00</b>

## 5. Sussidi e Contributi

Si segnala che il presente oggetto non può essere finanziato con i sussidi cantonali e contributi di miglioria, in quanto non di interesse intercomunale (opera non prevista nel PCAI-BVE); e opera di manutenzione (rifacimento della condotta esistente), seppur andremo ad aumentare il diametro, gli interventi previsti non sono annoverabili tra le opere a carattere di urbanizzazione generale o particolare e non procurano uno specifico vantaggio particolare alle singole proprietà immobiliari presenti nell'area, ma apporta vantaggi all'intera collettività.

Tutto ciò considerato, il Municipio chiede al Consiglio comunale di

**risolvere:**

1. È approvato il progetto definitivo allestito dallo Studio Lucchini & Canepa Ingegneria SA di Viganello, per la sostituzione della condotta AP IN Via Vedeggio, nell'ambito dei lavori AET di posa del tracciato elettrico da Manno a Ponte Capriasca;
2. è concesso un credito di CHF 590'000.00 per gli interventi necessari nell'ambito della sostituzione della condotta AP;
3. i costi sono imputati alla gestione degli investimenti del Comune di Torricella - Taverne, cto 710.5031.013;
4. il credito basato sull'indice dei costi del mese di gennaio 2024 sarà adeguato alle giustificate variazioni dell'indice dei costi di costruzione;
5. il credito decade, se non utilizzato, il 31.12.2026.

**PER IL MUNICIPIO**

Il Sindaco:

Il Segretario:

  
 Tullio Crivello

Tullio Crivello

Thierry Ronchetti